

Seaside Living

Ο Ιταλός αρχιτέκτονας Renato D'Ettoe σχεδίασε ένα υπέροχο σπίτι για μια πενταμελή οικογένεια πάνω στα καταγάλανα νερά ενός κόλπου της ανατολικής ακτογραμμής του Σίδνεϊ.

ΚΕΙΜΕΝΟ: MARTINA HUNGUNGER ΕΠΙΜΕΛΕΙΑ: ΙΩΑΝΝΑ ΖΑΓΚΑ
ΦΩΤΟΓΡΑΦΙΕΣ: MADS MOGENSEN

● Η αρχιτεκτονική του Renato D'Ettoe αντλεί έμπνευση από παλιούς δασκάλους και πολιτισμούς, προσπαθώντας να εκπροσωπήσει το παρόν με την επιθυμία να μείνουν τα κτίριά του αντιπροσωπευτικά για το μέλλον. «Στόχος μας είναι να δημιουργήσουμε μια αρχιτεκτονική που να προκαλεί την αίσθηση του τόπου και της ομορφιάς, να ικανοποιεί την ανθρώπινη ανάγκη για δημιουργικές εκφράσεις. Να ηρεμεί αλλά και να διεγείρει τις αισθήσεις με το φως και τη σκιά, το χάρο και την υλικότητα, μειώνοντας ταυτόχρονα την πολυπλοκότητα και επιτυγχάνοντας την απλότητα, τονίζοντας τα εφήμερα στοιχεία που μπορεί να δημιουργήσει η καλή αρχιτεκτονική», αναφέρει ο αρχιτέκτονας. Το αποτέλεσμα είναι ένα σπίτι που ανταποκρίνεται στον καθημερινό ρυθμό της φύσης. «Με το πέρασμα του χρόνου τα φυσικά υλικά θα παλιώσουν με χάρη, επιτυγχάνοντας την πατίνα που δημιουργεί η φύση και τα στοιχεία της», εξηγεί. ▶



Οι χάραι υποθαλάσσιες είναι υπέροχη θέα στον κόλπο Gardons Bay.



Τ
Στο καθιστικό,
οι καναπέδες είναι
τοί σίδη Living Divani
και το τραπέζι
του σίδη Poliform.
Η καναλιέρα είναι
B&B Italia (εξέλιξη).

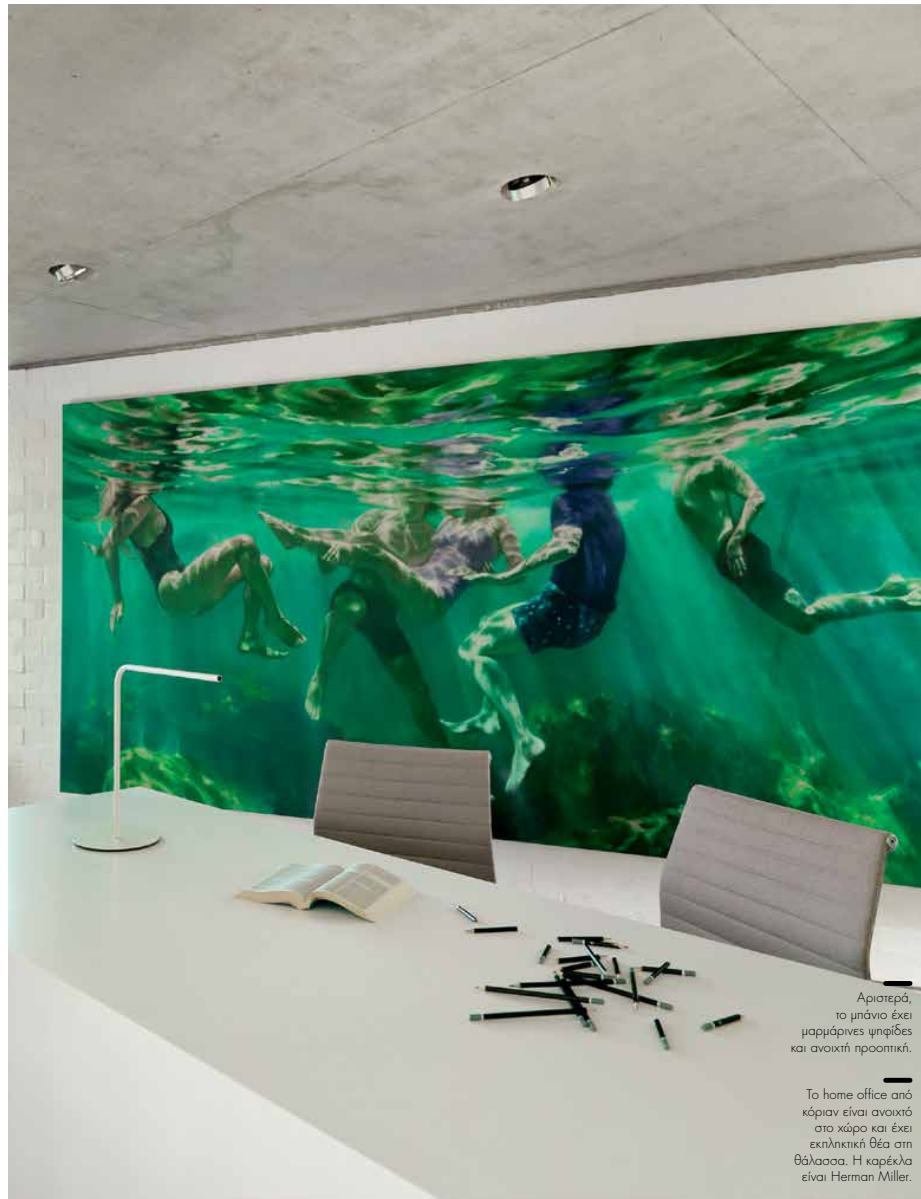


Περιτριγυρισμένο από βουνοπλαγιές, βραχώδεις γκρεμούς και τον ωκεανό, αυτό το σπίτι εκφράζει το πνεύμα της ζωής δίπλα στη θάλασσα. Αναγκαστικά η κατασκευή του έπρεπε να είναι ανθεκτική και να ανταποκρίνεται στην παραθαλάσσια τοποθεσία, που διαβρώνει τα περισσότερα υλικά. Το τούβλο, η πέτρα και οι εμφανές μπετόν που αφήνονται ακάλυπτα, αποκαλύπτουν την αρχιτεκτονική και ταυτόχρονα προστατεύουν το σπίτι. Όλα τα δωμάτια έχουν σχεδιαστεί για να έχουν θέα αλλά και να δημιουργούν εσωτερικούς χώρους που είναι ιδιωτικοί και προστατευμένοι. Περνώντας την κύρια είσοδο του κήπου, οι χώροι του σπιτιού ξεδιπλώνονται μπροστά σου. Μια ανάκλαση στη λιμνούλα και ο ήχος των κυμάτων στα βράχια από κάτω οδηγούν στην είσοδο, όπου η θέα ανοίγεται στον ορίζοντα. Αυτή η δυναμική σύνδεση με τη φύση συνεχίζεται σε όλο το εσωτερικό. Τα ειδικά διαμορφωμένα διάτρητα τούβλα τερακότας, που καλύπτουν τμήματα της πρόσοψης, διαχέουν το φως, προστατεύουν από τον καιρό και μαλακώνουν την οπτική. Επιπλέον, προσθέτουν ένα ζωντανό και συνεχώς μεταβαλλόμενο παιχνίδι φωτός στο εσωτερικό. «Ειδικά το χειμώνα, όταν η γωνία του ήλιου είναι ▶



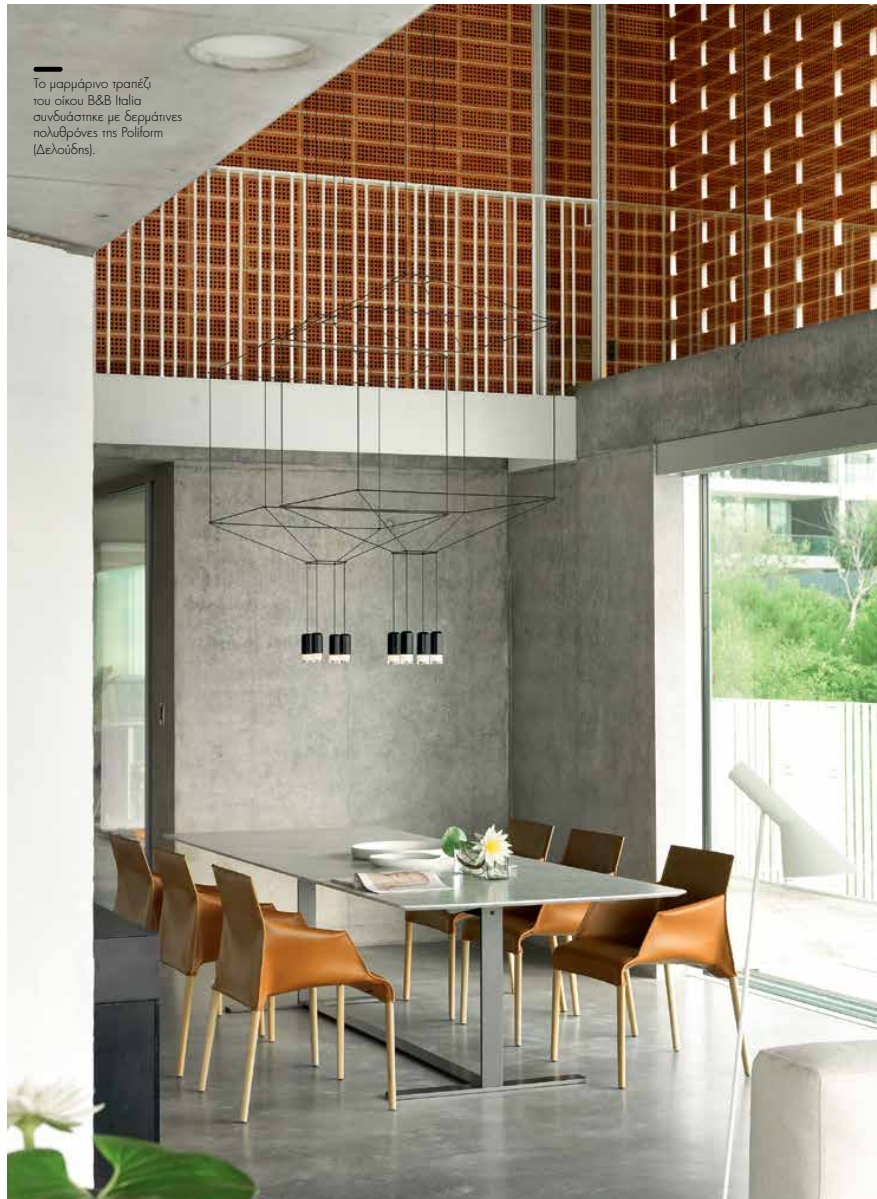
χαμηλότερη, έχουµε θεµατικά σχέδια στο πάτωµα, ενώ, σε συνδυασµό µε τις υπερµεγέθεις συρόµενες πόρτες, επιτρέπουν στο σπίτι να αναπνέει, δηµιουργώντας φυσικό κλιµατισµό», εξηγεί ο D'Etorge. Η ενσωµάτωση των κήπων και των υδάτινων στοιχείων είναι µέρος της αυστηρής και βιώσιµης προσέγγισης του σχεδιασµού.

Στο επίπεδο του εδάφους, όπου συγκεντρώνεται η οικογένεια, η θέα στον ωκεανό είναι µαγική και η πισίνα φέρνει κοντά στο σπίτι ένα σώµα νερού, δηµιουργώντας έτσι το σηµείο αναφοράς για χαλάρωση, άσκηση και διασκέδαση. Η µελετηµένη κλίση των τοίχων διασφαλίζει την ιδιωτικότητα, επιτρέπει στο φως να εισέλθει στα δωµάτια και δηµιουργεί ανοίγµατα σε ιδιωτικούς και κοινόχρηστους χώρους. Στην κυρίως κρεβατοκάµαρα και στο μπάνιο, στον τελευταίο όροφο, το συγκεκριµένο concept παίρνει σχήµα σε µια σειρά κροµιµένων, διαφορετικών ανοιγµάτων για να βλέπει το ζευγάρι τη θάλασσα κατά µήκος της βραχώδους ακτής. Μια τεράστια βεράντα στον τελευταίο όροφο, που συνδέεται µε τη master κρεβατοκάµαρα, προσκαλεί για ηλιοθεραπεία και χάζι τους κολυµβητές που καταδύονται από τα βράχια και βυθίζονται στα κρυστάλλινα νερά ▶



Αριστερά, το μπάνιο έχει µαρµάρινες ψηφίδες και ανοιχτή προοπτική.

Το home office από κόριαν είναι ανοιχτό στο χώρο και έχει εκπληκτική θέα στη θάλασσα. Η καρέκλα είναι Herman Miller.

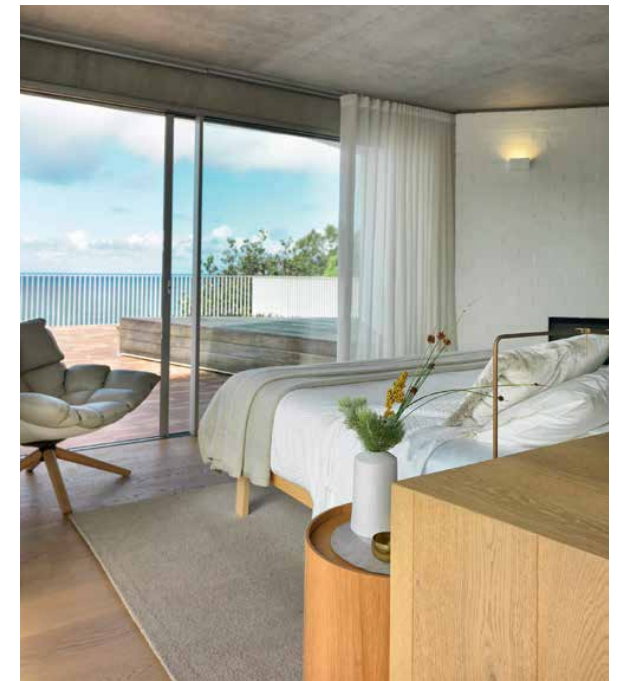


Το μαρμάρινο τραπέζι του σίκου B&B Italia συνδυάστηκε με δερμάτινες πολυθρόνες της Poliform (Δελουίδης).



Αριστερά, ζεν ατμόσφαιρα και αφαιρετικό στυλ στο μπάνιο.

Κάτω, το master υπνοδωμάτιο έχει τεράστια βεράντα με θέα που κόβει την ανάσα.



Η πισίνα-river φέρνει το υγρό στοιχείο ακόμα πιο κοντά στο σπίτι και γίνεται το κέντρο αναφοράς της ζωής των ενοίκων του.

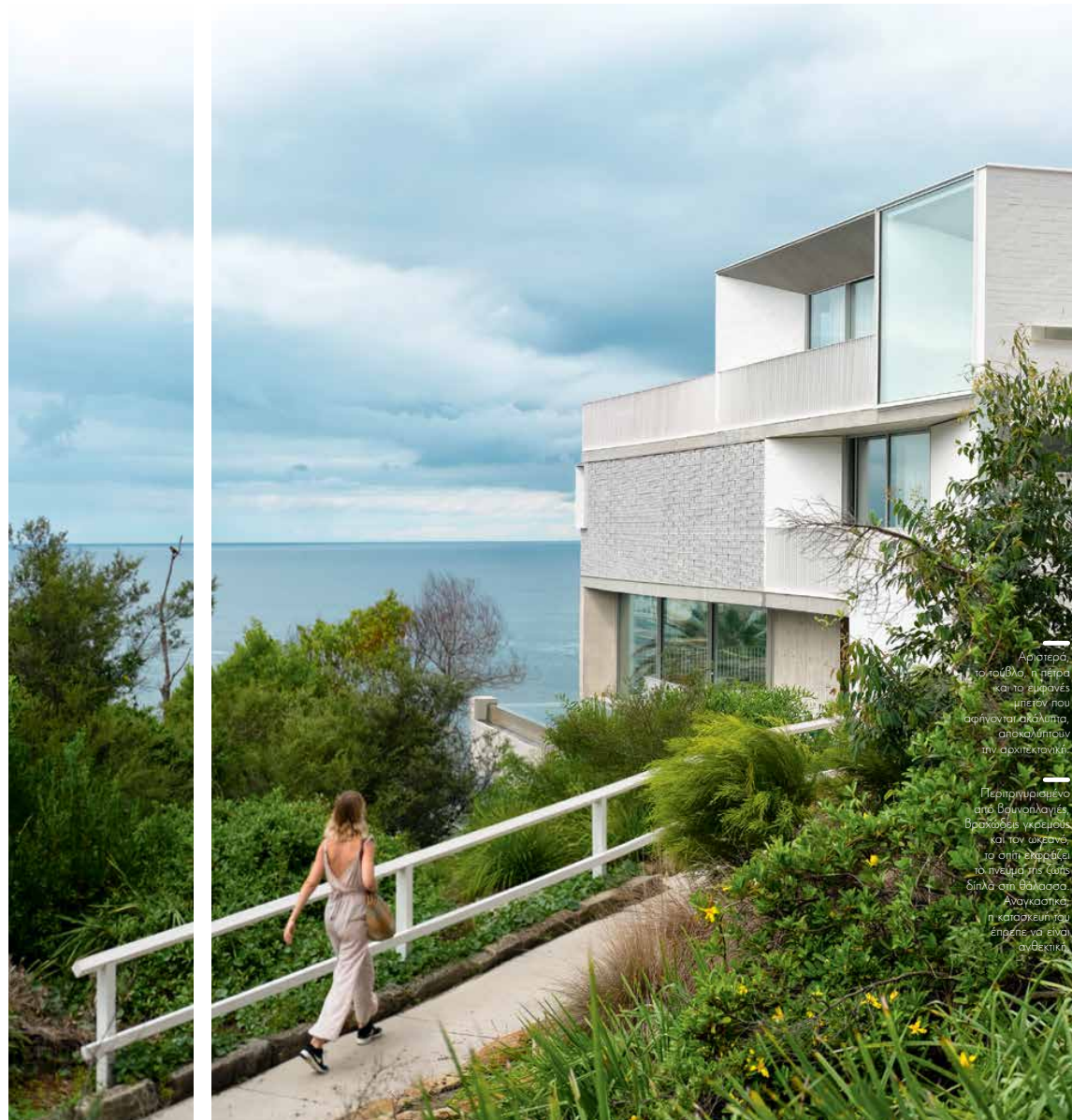
Δεξιά, λεπτομέρεια από τη μαρμαρίνη τραπέζια.



της θάλασσας. Στο επίπεδο εισόδου, το open office έχει εκπληκτική θέα στον απέραντο ορίζοντα. Οι συρμένες πόρτες από το δάπεδο μέχρι την οροφή επιτρέπουν το άνοιγμα του χώρου υποδοχής στο περιβάλλον. Μια αυλή με δέντρα και μια δεξαμενή νερού με χρυσόψαρα αγκαλιάζει το κυρίως καθιστικό στο επίπεδο του εδάφους. Αυτό συνδέεται με την εξωτερική τραπέζια που προστατεύεται από τους νότιους ανέμους. Σκαίσεις, τέντες και ένας ξυλόφουρνος για πίτσα δημιουργούν τον ιδανικό χώρο για να συγκεντρώνεται η οικογένεια γύρω από το μεγάλο τραπέζι. Οι ιδιοκτήτες θέλησαν να δώσουν στο εσωτερικό του σπιτιού τους την ίδια προσοχή και ποιότητα που είχε και το αρχιτεκτονικό του κέλυφος. Η interior designer Belinda Brown από τους Renato D'Estorre Architects δημιούργησε κομψούς, εσωτερικούς χώρους με contemporary ύφος και μια χαλαρωτική, γαλήνια ατμόσφαιρα σε αρμονία με το περιβάλλον. Η πολυτέλεια και η άνεση είναι αισθητές σε όλο το σπίτι. Η επίπλωση είναι ισορροπημένη με μια ποικιλία υφών που συμπληρώνουν την εξορρολογισμένη αρχιτεκτονική. Το ουδέτερο λευκό σκηνικό έχει συνδυαστεί με στοιχεία επίπλωσης σε ασπρόμαυρα και φωτεινά θαλασσινά χρώματα. ▶



οι βαθιές αποχρώσεις του τρικουάζ και του σμαραγδι στο οικογενειακό δωμάτιο έχουν συνδυαστεί με τον ουρανό και τη θάλασσα, το κρυστάλλινο νερό της πισίνας και τα χρώματα των γύρω βράχων. Οι δερμάτινες καρέκλες στο χώρο της τραπεζαρίας και του καθιστικού, καθώς και τα ξύλινα πατώματα προσθέτουν ζεστασιά και είναι ο συνδετικός κρίκος ανάμεσα στις μπλε αποχρώσεις του παραθαλάσσιου περιβάλλοντος και τα γήινα τούβλα της πρόσοψης από τερακότα. Το πράσινο μάρμαρο Esmeralda, που χρησιμοποιείται στην κουζίνα και την τραπεζαρία, είναι ένα εντυπωσιακό στοιχείο και προσθέτει μια ξεχωριστή αίσθηση. Η φωτεινή ένταση του κίτρινου και του λευκού στους υπαίθριους χώρους αντιλούν έμπνευση από τα λουλούδια του κήπου. Κάθε λεπτομέρεια του σπιτιού σχεδιάστηκε προσεκτικά για να σκηνοθετήσει ένα καταφύγιο από τους γρήγορους ρυθμούς της καθημερινότητας αλλά και την αίσθηση της ύπαρξης διακοπών. «Ο Renato και η Belinda δημιούργησαν το σπίτι των ονείρων μας, το οποίο μας ταιριάζει πραγματικά σαν γέντι», σχολιάζουν οι ιδιοκτήτες ικανοποιημένοι. ●



Αφιστέρω, το αέθριο, η πέτρα και το έμβανές μπλε που σφηνώνται αλόωπιτο, σκεκαίλιπται την αρχιτεκτονική.

Περητριμριμένο από θαυνοαλιές, βρακώδες γκρεμύ και τον ωκεανό, το σπίτι εκπαθεί το πνεύμα της ζωής δίπλα στη θάλασσα. Αναγκαστικά, η κατασκευή του έπρεπε να είναι ανεβκτική.